

**Руководство  
по  
эксплуатации**

**Стиральная  
машина**



ZWI 1125

## Спасибо, что Вы выбрали наш электробытовой прибор

Мы желаем Вам получить массу удовольствия от Вашего нового прибора и надеемся, что в следующий раз Вы вновь выберете наше изделие.

Пожалуйста, внимательно прочтите это руководство, и во время эксплуатации прибора используйте его в качестве справочного документа. Руководство пользователя должно передаваться каждому будущему владельцу изделия.

В данном руководстве используются следующие символы:



Важная информация, касающаяся безопасности пользователей, и информация о том, как избежать повреждения машины.



Общая информация и полезные советы



Информация по охране окружающей среды

## Содержание

Информация по технике безопасности .....	3	Если машина не работает.. ..	18
Описание машины .....	5	Технические данные .....	21
Дозатор моющих средств .....	5	Данные по потреблению энергии .....	21
Панель управления и функции .....	6	Указания по монтажу .....	22
Таблица программ .....	8-9	Забота об окружающей среде .....	25
Рекомендации по стирке .....	10		
Перед первым включением .....	12		
Порядок выполнения стирки .....	13		
Чистка и уход .....	16		

## Информация по технике безопасности

Для обеспечения вашей безопасности и правильной эксплуатации машины перед ее установкой и первым использованием внимательно прочитайте данное руководство, не пропуская рекомендации и предупреждения. Чтобы избежать нежелательных ошибок и несчастных случаев, важно, чтобы все, кто пользуется данной машиной, были ознакомлены с ее работой и правилами техники безопасности. В случае продажи машины или передачи ее в пользование другому лицу передайте вместе с ней и данное руководство, чтобы новый пользователь машины получил соответствующую информацию о правильной эксплуатации машины и правилах техники безопасности.

### Общие правила техники безопасности

- Опасно изменять технические данные изделия или каким-либо образом модифицировать его.
- При стирке с высокой температурой стекло дверцы может сильно нагреться. Не касайтесь его!
- Следите за тем, чтобы домашние животные не забирались в барабан. Проверяйте барабан перед началом использования машины.
- Не допускайте попадания в машину твердых острых предметов, таких как монеты, булавки, заколки, винтики, камни и т.д., так как они могут привести к ее серьезному повреждению.
- Используйте только рекомендованное количество смягчителя тканей и моющего средства. При применении чрезмерного количества возможно повреждение ткани. См. рекомендации изготовителя в отношении количества моющих средств.
- Мелкие предметы, такие как носки, носовые платки, пояса и т.д., следует помещать в специальные мешки для стирки или наволочку, иначе во время стирки они могут застрять между баком и барабаном.
- Не стирайте в машине изделия с

пластинами из китового уса, одежду с необработанными краями и рваную одежду.

- После использования и перед чистой и техобслуживанием машины всегда отключайте ее от электросети и закрывайте кран подачи воды.
- Ни при каких обстоятельствах не пытайтесь отремонтировать машину самостоятельно. Ремонт, выполненный некомпетентным лицом, может привести к получению травм или к серьезным повреждениям изделия. Обращайтесь в местный сервисный центр. Всегда настаивайте на использовании оригинальных запчастей.

### Установка

- Машина тяжелая. Будьте осторожны при ее перемещении.
- При распаковке машины убедитесь в том, что она не повреждена. В случае сомнений не пользуйтесь машиной, а обратитесь в сервисный центр.
- Перед началом эксплуатации машины следует удалить всю упаковку и снять транспортировочные болты. В противном случае возможно серьезное повреждение машины и другого имущества. См. соответствующий раздел в руководстве по эксплуатации.
- После установки машины убедитесь, что она не стоит на сливном или наливном шланге и что сетевой шнур не пережат верхней крышкой.
- Если машина устанавливается на ковровом покрытии, необходимо отрегулировать ножки таким образом, чтобы обеспечить свободную циркуляцию воздуха.
- После установки машины обязательно убедитесь в отсутствии утечек воды из шлангов и соединительных элементов.
- Если машина установлена в помещении, температура в котором может опускаться ниже нуля, ознакомьтесь с разделом «**Опасность замерзания**».
- Все сантехнические работы, необходимые для установки машины, должны быть

выполнены квалифицированным сантехником или компетентным специалистом.

- Все работы по электрическому подключению, необходимые для установки машины, должны выполняться квалифицированным электриком или компетентным специалистом.

## Эксплуатация

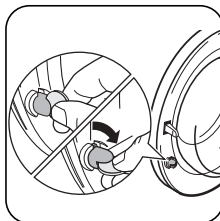
- Данная машина предназначена только для бытового применения. Она не должна использоваться в целях, отличных от тех, для которых она предназначена.
- Стирайте только те изделия, которые предназначены для машинной стирки. Следуйте инструкциям, помещенным на этикетке каждой вещи.
- Не перегружайте машину. См. соответствующий раздел в руководстве по эксплуатации.
- Перед стиркой проверьте, чтобы все пуговицы и застежки-молнии на одежде были застегнуты, а в ее карманах ничего не было. Не стирайте в машине сильно поношенную или рваную одежду; удаляйте пятна краски, чернил, ржавчины и травы перед стиркой. НЕЛЬЗЯ стирать в машине бюстгалтеры с проволоочным каркасом.
- Не следует стирать в машине вещи, испачканные летучими жидкостями наподобие бензина. Если такие летучие жидкости использовались для чистки одежды, необходимо полностью удалить их с нее перед тем, как класть вещи в машину.
- Никогда не тяните за кабель, чтобы вынуть сетевой шнур из розетки; всегда беритесь за саму вилку.
- Ни в коем случае не эксплуатируйте стиральную машину в случае повреждения ее сетевого шнура или таких повреждений панели управления, рабочего стола или основания, которые открывают доступ во внутреннюю часть машины.

## Функция «Защита от детей»

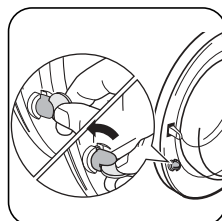
- Данное изделие не предназначено для эксплуатации лицами (включая детей) с ограниченными физическими или сенсорными способностями, с

недостаточным опытом или знаниями без присмотра лица, отвечающего за их безопасность, или получения от него соответствующих инструкций, позволяющих им безопасно эксплуатировать устройство.

- Данная стиральная машина не предназначена для эксплуатации детьми или недееспособными лицами, находящимися без присмотра.
- Не разрешайте маленьким детям играть с машиной.
- Упаковочные материалы (например, полиэтиленовая пленка, пенопласт) могут быть опасными для детей - они могут стать причиной удушья! Держите их вне досягаемости детей.
- Храните все моющие средства в надежном месте, недоступном для детей.
- Следите за тем, чтобы дети и домашние животные не забирались в барабан. Чтобы предотвратить вероятность их заперения внутри, в стиральной машине предусмотрено специальное устройство.



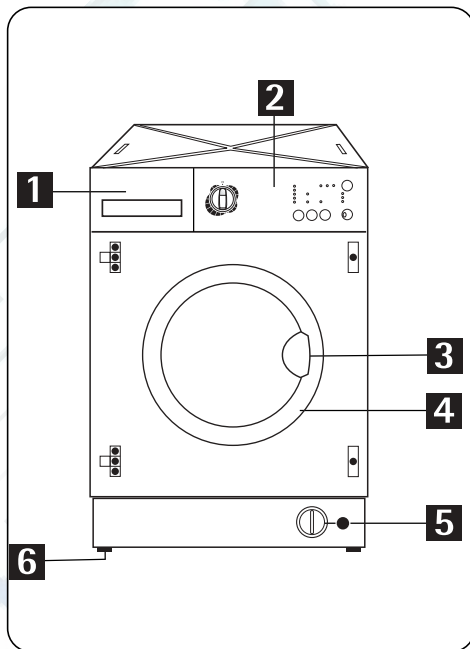
**Для включения** этого устройства поверните кнопку по часовой стрелке с внутренней стороны дверцы (не нажимая ее) так, чтобы паз пришел в горизонтальное положение. При необходимости используйте для этого монету.



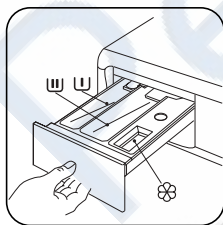
**Для отключения** этого устройства, чтобы снова можно было закрыть дверцу, поверните кнопку против часовой стрелки так, чтобы паз оказался в вертикальном положении.


## Описание машины


- 1** Дозатор моющих средств
- 2** Панель управления
- 3** Ручка для открывания дверцы
- 4** Табличка технических данных
- 5** Сливной насос
- 6** Регулируемые ножки



## Дозатор моющих средств

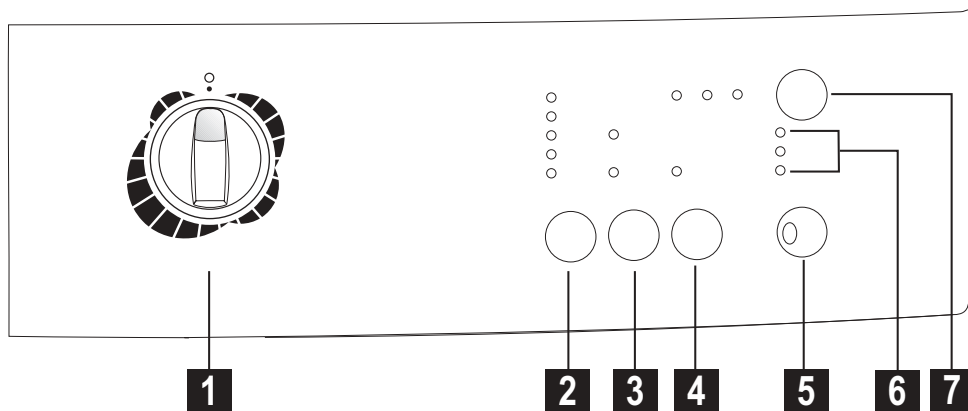


 Предварительная стирка

 Основная стирка

 Смягчитель ткани

## Панель управления и функции



### **i** Внимание

Селектор программ, различные кнопки и группа индикаторов хода выполнения программы обозначаются во всем дальнейшем тексте настоящего руководства цифрами, указанными в данной таблице.

#### Символы:

= Хлопок, = Экономичная стирка, = Холодная стирка, = Синтетика,  
 = Легкая глажка, = Деликатные ткани, = Ручная стирка, = Полоскание,  
 = Слив, = Отжим, = Остановка с водой в баке, = Функции,  
 = Предварительная стирка, = Укороченный цикл, = Дополнительное полоскание,  
 = Старт/Пауза, = Стирка, = Конец, = Отсрочка старта.

### **1** Селектор программ и выключатель машины

Селектор программ позволяет выбирать нужную программу, а также включать и выключать машину.

### **2** Кнопка снижения скорости отжима Функция «Остановка с водой в баке»

Нажимая на эту кнопку, Вы можете изменить скорость отжима, если хотите, чтобы Ваше белье отжималось со скоростью, отличной от предложенной машиной, или выбрать функцию «Остановка с водой в баке». При этом загорится соответствующий индикатор.

**ОСТАНОВКА С ВОДОЙ В БАКЕ:** При выборе этой функции вода после последнего полоскания не сливается для предотвращения образования складок на белье. Как слить воду см. в разделе «Окончание программы».

<http://rembitteh.ru/>

3	<b>Кнопка «Функции»</b> <b>ПРЕДВАРИТЕЛЬНАЯ СТИРКА</b> <b>УКОРОЧЕННЫЙ ЦИКЛ</b>	<p>С помощью этой кнопки можно выбрать только одну из имеющихся функций. При этом загорится соответствующий индикатор.</p> <p><b>ПРЕДВАРИТЕЛЬНАЯ СТИРКА:</b> Выбирайте эту функцию, если хотите выполнить предварительную стирку белья при 30°C перед основной стиркой. Предварительная стирка завершается коротким отжимом в программах для Хлопка и Синтетики, а в программах для Деликатных тканей выполняется только слив.</p> <p><b>УКОРОЧЕННЫЙ ЦИКЛ:</b> Короткий цикл стирки для слабозагрязненного белья или белья, нуждающегося только в освежении. Мы рекомендуем в этом случае уменьшать загрузку (см. «Таблицу с программами стирки»).</p>
4	<b>Кнопка «Дополнительное полоскание»</b>	<p>Машина выполняет в ходе стирки несколько дополнительных полосканий. Эта функция рекомендуется для людей, страдающих аллергией на моющие средства, а также в местностях с очень мягкой водой.</p>
5	<b>Кнопка «Старт/Пауза»</b>	<p>Эта кнопка:</p> <ul style="list-style-type: none"> <li>- позволяет запустить выбранную программу, перестает мигать соответствующий зеленый индикатор;</li> <li>- также прерывает выполняемую программу, начинает мигать соответствующий зеленый индикатор.</li> </ul>
6	<b>Группа индикаторов хода выполнения программы</b>	<p>Различные индикаторы загораются в соответствии с текущим этапом выполняемой программы.</p>
7	<b>Кнопка «Отсрочка старта»</b>	<p>Эта функция позволяет отложить запуск программы стирки на 3, 6 и 9 часов.</p>

### Группа индикаторов хода выполнения программы

○ (A)

○ (B)


○ (C)

Индикатор **A** загорается после нажатия кнопки **5**.

Индикатор **B** загорается при выполнении машиной полоскания или отжима.

Индикатор **C** загорается по окончании цикла стирки.

## Таблица программ

Программа / Подходящая температура Скорость отжима Описание программы Максимальная загрузка Тип белья	Функции	Отделение для моющего средства
<b>ХЛОПОК</b> от 90°C до Холодной стирки <b>Скорость отжима:</b> 1200 - 900 - 700 - 500 Основная стирка - Полоскания - Продолжительный отжим <b>Макс. загрузка:</b> 6 кг; <b>Пониженная загрузка:</b> 3 кг <sup>1)</sup> Белое и нелиняющее цветное хлопчатобумажное белье (изделия из хлопка обычной степени загрязнения).	СНИЖЕНИЕ СКОРОСТИ ОТЖИМА ОСТАНОВКА С ВОДОЙ В БАКЕ УКРОЧЕННЫЙ ЦИКЛ <sup>1)</sup> ПРЕДВАРИТЕЛЬНАЯ СТИРКА ДОПОЛНИТЕЛЬНОЕ ПОЛОСКАНИЕ	 <sup>2)</sup>  
<b>ХЛОПОК</b> при 60°C <b>Скорость отжима:</b> 1200 - 900 - 700 - 500 Основная стирка - Полоскания - Продолжительный отжим <b>Макс. загрузка:</b> 6 кг Белое и нелиняющее цветное хлопчатобумажное белье (изделия из хлопка обычной степени загрязнения).	СНИЖЕНИЕ СКОРОСТИ ОТЖИМА ОСТАНОВКА С ВОДОЙ В БАКЕ УКРОЧЕННЫЙ ЦИКЛ <sup>1)</sup> ПРЕДВАРИТЕЛЬНАЯ СТИРКА ДОПОЛНИТЕЛЬНОЕ ПОЛОСКАНИЕ	 <sup>2)</sup>  
<b>СИНТЕТИКА</b> от 60°C до Холодной стирки <b>Скорость отжима:</b> 900 - 700 - 500 Основная стирка - Полоскания - Короткий отжим <b>Макс. загрузка:</b> 3 кг; <b>Пониженная загрузка:</b> 1,5 кг <sup>1)</sup> Синтетика или смешанные ткани: нижнее белье, цветное белье, саморазглаживающиеся рубашки, блузки.	СНИЖЕНИЕ СКОРОСТИ ОТЖИМА ОСТАНОВКА С ВОДОЙ В БАКЕ УКРОЧЕННЫЙ ЦИКЛ <sup>1)</sup> ПРЕДВАРИТЕЛЬНАЯ СТИРКА ДОПОЛНИТЕЛЬНОЕ ПОЛОСКАНИЕ	 <sup>2)</sup>  
<b>ЛЕГКАЯ ГЛАЖКА</b> при 40°C <b>Скорость отжима:</b> 900 - 700 - 500 Основная стирка - Полоскания - Короткий отжим <b>Макс. загрузка:</b> 1,5 кг; <b>Синтетика:</b> при выборе этой программы белье стирается и отжимается очень бережно, чтобы избежать образования складок. Это облегчает глажку. Кроме того, машина выполняет при этом дополнительные полоскания.	СНИЖЕНИЕ СКОРОСТИ ОТЖИМА ОСТАНОВКА С ВОДОЙ В БАКЕ ПРЕДВАРИТЕЛЬНАЯ СТИРКА ДОПОЛНИТЕЛЬНОЕ ПОЛОСКАНИЕ	 <sup>2)</sup>  
<b>ДЕЛИКАТНЫЕ ТКАНИ</b> от 40°C до Холодной стирки <b>Скорость отжима:</b> 700 - 500 Основная стирка - Полоскания - Короткий отжим <b>Макс. загрузка:</b> 3 кг; <b>Пониженная загрузка:</b> 1,5 кг <sup>1)</sup> Деликатные ткани: например, акриловые волокна, вискоза, полиэстер.	СНИЖЕНИЕ СКОРОСТИ ОТЖИМА ОСТАНОВКА С ВОДОЙ В БАКЕ УКРОЧЕННЫЙ ЦИКЛ <sup>1)</sup> ПРЕДВАРИТЕЛЬНАЯ СТИРКА ДОПОЛНИТЕЛЬНОЕ ПОЛОСКАНИЕ	 <sup>2)</sup>  
<b>ШЕРСТЬ</b> при 40°C <b>Скорость отжима:</b> 900 - 700 - 500 Основная стирка - Полоскания - Короткий отжим <b>Макс. загрузка:</b> 2 кг Программа для шерстяных изделий с этикеткой «Чистая новая шерсть, годная для машинной стирки, не дает усадки». <b>Примечание:</b> Единственная или громоздкая вещь в барабане может вызвать дисбаланс. Если машина не выполняет заключительный отжим, добавьте больше белья или перераспределите белье в барабане, чтобы обеспечить правильный отжим, а затем выберите программу отжима.	СНИЖЕНИЕ СКОРОСТИ ОТЖИМА ОСТАНОВКА С ВОДОЙ В БАКЕ	 



## Таблица программ

Программа / Подходящая температура Скорость отжима Описание программы Максимальная загрузка Тип белья	Функции	Отделение для моющего средства
<b>РУЧНАЯ СТИРКА</b> от 90°C до Холодной стирки <b>Скорость отжима:</b> 900 - 700 - 500 Основная стирка - Полоскания - Короткий отжим <b>Макс. загрузка:</b> 2 кг Специальная программа для стирки вещей, требующих бережного обращения, с символом «ручная стирка».	СНИЖЕНИЕ СКОРОСТИ ОТЖИМА ОСТАНОВКА С ВОДОЙ В БАКЕ	
<b>ПОЛОСКАНИЕ</b> <b>Скорость отжима:</b> 1200 - 900 - 700 - 500 Полоскания - Продолжительный отжим <b>Макс. загрузка:</b> 6 кг С помощью этой программы можно выполнять полоскание и отжим изделий из хлопка, выстиранных вручную. Машина выполняет 3 полоскания, за которыми следует заключительный продолжительный отжим. Скорость отжима можно снизить.	СНИЖЕНИЕ СКОРОСТИ ОТЖИМА ОСТАНОВКА С ВОДОЙ В БАКЕ ДОПОЛНИТЕЛЬНОЕ ПОЛОСКАНИЕ	
<b>СЛИВ</b> Слив воды <b>Макс. загрузка:</b> 6 кг Используется для слива воды из машины после последнего полоскания в программах с функцией ОСТАНОВКА С ВОДОЙ В БАКЕ.		
<b>ОТЖИМ</b> <b>Скорость отжима:</b> 1200 - 900 - 700 - 500 Слив воды и продолжительный отжим <b>Макс. загрузка:</b> 6 кг Отдельный отжим, выполняемый для белья, выстиранного вручную, и по окончании программ с функцией ОСТАНОВКА С ВОДОЙ В БАКЕ. Можно выбрать скорость отжима в соответствии с типом белья с помощью соответствующей кнопки.	СНИЖЕНИЕ СКОРОСТИ ОТЖИМА	
<b>О/ВЫКЛ</b> Предназначена для отмены текущей программы или выключения машины.		

- Если Вы выбрали функцию УКРОЧЕННЫЙ ЦИКЛ с помощью кнопки **3**, мы рекомендуем уменьшить загрузку в соответствии с приведенными указаниями. В этом случае возможна также и стирка при максимальной загрузке, но ее результаты будут несколько хуже.
- При использовании жидких моющих средств необходимо выбирать программу **без ПРЕДВАРИТЕЛЬНОЙ СТИРКИ**.

## Рекомендации по стирке

### Сортировка белья

Руководствуйтесь символами на этикетке каждой вещи и инструкциями по стирке, данными изготовителями. Рассортируйте белье следующим образом: белое белье, цветное белье, синтетика, деликатное белье, изделия из шерсти.

### Температуры

90° или 95°	для белого хлопчатобумажного и льняного белья средней степени загрязнения (кухонных и столовых скатертей, полотенца, простыней и т. п.)
50°/60°	для нелиняющего цветного белья обычной степени загрязнения (например, рубашек, ночных рубашек, пижам...) из льняных, хлопчатобумажных или синтетических тканей и для слабозагрязненного хлопчатобумажного белого белья (например, нижнего белья).
Холодная я стирка- 30°-40°	для деликатных вещей (например, занавесей), смешанного белья, включающего синтетику и шерстяные изделия с этикеткой «чистая новая шерсть, годная для машинной стирки, не дает усадки».

### Перед загрузкой белья

Никогда не стирайте вместе белое и цветное белье. Во время стирки белое белье может потерять свою белизну.

Новое цветное белье может полинять при первой стирке; поэтому в первый раз его следует стирать отдельно.

**Убедитесь, что в белье не осталось металлических предметов (например, заколок, шпилек, булавок). Застегните наволочки и молнии, крючки и кнопки. Завяжите ремешки или длинные ленты. Перед стиркой удалите стойкие пятна.**

Протрите особо загрязненные участки специальным моющим средством или чистящей пастой.

С особой осторожностью обращайтесь с занавесями. Снимите крючки или завяжите занавески в мешок или сетку.

### Максимальная загрузка

Рекомендованные величины загрузки приведены в таблице программ.

Общие правила:

**Хлопок, лен:** барабан должен быть полон, но не утрамбован.

**Синтетика:** барабан должен быть заполнен не более, чем наполовину.

**Деликатные ткани и шерсть:** барабан должен быть заполнен не более чем на одну треть.

Максимальная загрузка позволяет наиболее эффективно использовать воду и электроэнергию.

Для сильнозагрязненного белья уменьшайте загрузку.

### Вес белья

См. ориентировочные значения веса:

купальный халат	1200 г
салфетка	100 г
пододеяльник	700 г
простыня	500 г
наволочка	200 г
скатерть	250 г
махровое полотенце	200 г
кухонное полотенце	100 г
ночная рубашка	200 г
женские трусы	100 г
толстая мужская рубашка	600 г
мужская рубашка	200 г
мужская пижама	500 г
блузка	100 г
мужские трусы	100 г

### Выведение пятен

Некоторые пятна могут не отстираться только водой и моющим средством. Поэтому рекомендуется обработать их перед стиркой.

**Кровь:** промойте свежие пятна холодной водой. Засохшие пятна следует замочить на ночь со специальным моющим средством, затем потереть их в мыльной пасте.

**Масляные краски:** смочите пятновыводителем на бензиновой основе, положите вещь на мягкую подстилку и промокните пятно; выполните обработку несколько раз.

**Засохшие жирные пятна:** смочите скипидаром, положите вещь на мягкую подстилку и кончиками пальцев промокните пятно с помощью хлопчатобумажного тампона.

**Ржавчина:** используйте растворенную в горячей воде щавелевую кислоту или специальное средство для выведения пятен ржавчины в холодном виде. Будьте осторожны со старыми пятнами ржавчины, так как структура целлюлозы под ними повреждена и ткань может порваться.

**Пятна плесени:** обработайте отбеливателем и тщательно сполосните (только для белого и цветного белья, устойчивого к хлору).

**Травяные пятна:** слегка обработайте мылом, затем отбеливателем (только для белого и цветного белья, устойчивого к хлору).

**Шариковая ручка и клей:** смочите ацетоном (\*), положите вещь на мягкую подстилку и промокните пятно.

Губная помада: смочите ацетоном, как указано выше, затем обработайте пятно денатуратом. Удалите оставшиеся на белых тканях следы с помощью отбеливателя.

**Красное вино:** замочите с моющим средством, прополощите и обработайте уксусной или лимонной кислотой, затем еще раз прополощите. Обработайте оставшиеся следы отбеливателем.

**Чернила:** в зависимости от состава чернил сначала смочите пятно ацетоном (\*), затем уксусной кислотой; обработайте оставшиеся на белой ткани следы с помощью отбеливателя, а затем тщательно прополощите ее.

**Пятна смолы:** сначала обработайте пятновыводителем, денатуратом или бензином, затем потрите, используя чистящую пасту.

(\* ) не используйте ацетон для чистки изделий из искусственного шелка.

## Моющие средства и добавки

Хорошие результаты стирки также зависят от выбора моющего средства и правильности его дозировки, это способствует предотвращению излишнего загрязнения окружающей среды.

Несмотря на свою биоразлагаемость, моющие средства содержат вещества, которые при попадании в окружающую среду в большом количестве могут нарушить хрупкое равновесие в природе.

Выбор моющего средства зависит от типа ткани (тонкие деликатные ткани, шерсть, хлопок и т.д.), цвета, температуры стирки и степени загрязнения.

В данной стиральной машине можно использовать все обычно имеющиеся в продаже моющие средства для машинной стирки:


- стиральные порошки для всех типов тканей,
- стиральные порошки для изделий из тонких деликатных тканей (макс. температура 60°C) и шерсти,
- жидкие моющие средства, предпочтительные для низкотемпературных программ стирки (макс. температура 60°C) для всех типов тканей или специально предназначенные для стирки шерстяных изделий.

Моющие средства и добавки следует помещать в соответствующие отделения дозатора моющих средств перед началом выполнения программы стирки.

При использовании концентрированных порошковых и жидких моющих средств следует выбирать программу **без** предварительной стирки.

Стиральная машина оборудована системой рециркуляции, обеспечивающей оптимальное использование концентрированных моющих средств.

Заливайте жидкое моющее средство в отделение дозатора, помеченное символом **[II]**, **непосредственно перед** запуском программы стирки.

Добавки для смягчения или подкрахмаливания белья следует заливать в отделение дозатора, помеченное символом , перед запуском программы стирки.

Соблюдайте рекомендации изготовителей, касающиеся дозировки соответствующих средств и **не превышайте отметки «MAX» на стенке дозатора.**

## Количество используемого моющего средства

Тип и количество моющего средства зависят от типа ткани, величины загрузки, степени загрязнения белья и жесткости используемой воды.

Жесткость воды измеряется в так называемых градусах жесткости.

Информацию о жесткости воды в Вашем районе можно получить в службе водоснабжения или от местных органов власти.

Следуйте указаниям изготовителя моющего средства по дозировке.

## Степень жесткости воды

Следуйте указаниям изготовителя моющего средства по дозировке.

Уровень	Тип	Градусы	
		по немецкой шкале °dH (градусы жесткости воды)	по французской шкале °Т.Н. (полная жесткость)
1	мягкая	0-7	0-15
2	средняя	8-14	16-25
3	жесткая	15-21	26-37
4	очень жесткая	> 21	> 37

Используйте меньшее количество моющего средства, если:

- стираете небольшое количество белья,
- белье слабо загрязнено,
- во время стирки образуется много пены.

## Перед первым включением




### **ПРЕДУПРЕЖДЕНИЕ!**

Убедитесь в том, что подключение машины к электросети, водопроводу и канализации выполнено в соответствии с инструкциями по установке.

### **ВНИМАНИЕ!**

Достаньте из барабана полистироловый блок и другие предметы.

### **ВНИМАНИЕ!**

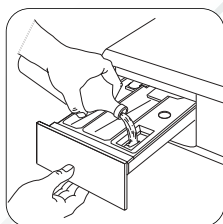
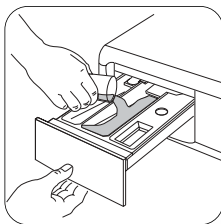
Рекомендуется налить 2 литра воды в отделение основной стирки  дозатора моющих средств, чтобы включить ЭКО-клапан. Затем без белья выполните цикл стирки изделий из хлопка при максимальной температуре, чтобы прочистить бак и барабан. Насыпьте в дозатор 1/2 мерного стакана стирального порошка и запустите машину.



## Порядок выполнения стирки

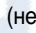


**Загрузка белья**  
Откройте дверцу, осторожно потянув ее за ручку. Кладите белье в барабан по одной вещи, стараясь максимально развернуть каждую из них. Закройте дверцу.

### Дозирование моющего средства и смягчителя тканей



Вытяните до упора дозатор моющих средств. Отмерьте нужное количество моющего средства, засыпьте его в отделение основной стирки дозатора  и, если Вы желаете выполнить программу с предварительной стиркой, засыпьте его в отделение, помеченное знаком .

При необходимости засыпьте смягчитель тканей в отделение дозатора с соответствующей пометкой  (не превышая отметку «MAX»). Осторожно закройте дозатор моющих средств.

### Выберите нужную программу с помощью селектора программ (1)

Поверните селектор программ на нужную программу.

Зеленая лампочка, встроенная в кнопку 5, начнет мигать.

Его можно поворачивать как по часовой, так и против часовой стрелки.

В положении «O» выполняется отмена программы, а машина выключается.

**По окончании программы селектор программ следует повернуть в положение «O», чтобы выключить машину.**

### ПРЕДУПРЕЖДЕНИЕ!

Если во время выполнения той или иной программы Вы установите селектор программ в положение, соответствующее другой программе, красный индикатор кнопки мигнет 3 раза, указывая на неверную операцию. При этом машина не будет выполнять вновь выбранную программу.

### Выберите скорость отжима и функцию «Остановка с водой в баке», нажимая кнопку 2

При этом загорится соответствующий индикатор.

При выборе той или иной программы загорается индикатор, соответствующий максимально допустимой для этой программы скорости отжима (о допустимой скорости отжима см. в разделе «Таблица программ»).

### Выберите нужную функцию с помощью кнопок 3 и 4

В зависимости от программы возможно сочетание различных дополнительных функций. Их следует выбирать после выбора нужной программы и до нажатия кнопки 5.

О совместимости различных функций с теми или иными программами стирки см. в разделе «Программы стирки».

### Запустите программу, нажав кнопку 5

Нажмите эту кнопку для начала выполнения выбранной программы; перестанет мигать соответствующий зеленый индикатор.

В группе индикаторов хода выполнения программы загорится индикатор A, указывая, что машина начала работу и ее дверца заблокирована.

### ВНИМАНИЕ!

В случае выбора функции, несовместимой с выбранной программой стирки, **красный** световой индикатор этой кнопки мигнет 3 раза.

### Выбор отсрочки пуска нажатием кнопки 7

Эта функция позволяет отложить запуск программы стирки на 3, 6 и 9 часов. Нажимайте эту кнопку для выбора нужной отсрочки старта. При этом загорится соответствующий индикатор.

Вы должны выбрать эту функцию после установки программы, но до нажатия кнопки 5.

### Отмена отсрочки старта:

Можно отменить отсрочку старта в любой момент до нажатия кнопки 5.

Если Вы уже нажали кнопку 5 и хотите отменить отсрочку старта, действуйте следующим образом:

- переведите стиральную машину в режим ПАУЗЫ, нажав кнопку 5;
- нажмите один раз кнопку 7, при этом индикатор, соответствующий выбранной задержке, погаснет;
- снова нажмите кнопку 5 для запуска программы.

### **ВНИМАНИЕ!**

- Заданное значение отсрочки старта можно изменить только после установки селектора программ в положение «0» и после того, как снова будет выбрана программа.
- Во время действия отсрочки дверца машины будет заблокирована. Если нужно открыть дверцу, переведите машину в режим ПАУЗЫ, нажав кнопку 5, и подождите несколько минут, прежде чем открывать дверцу. После закрытия дверцы еще раз нажмите кнопку 5.

### **Примечание!**

**Выбрать функцию «Отсрочка старта» нельзя, если задана программа СЛИВ.**

### Изменение функции или выполняемой программы.

Любую функцию можно изменить до того, как программа приступила к ее выполнению. Перед внесением в программу любых изменений необходимо перевести стиральную машину в режим паузы, нажав кнопку 5.

Изменить текущую программу можно только путем ее отмены. Для этого поверните селектор программ на «0», а затем - на новую программу. Запустите новую программу, снова нажав кнопку 5.

При этом вода из бака сливаться не будет.

### Прерывание программы

Для прерывания выполняемой программы нажмите кнопку 5, при этом начнет мигать соответствующий индикатор. Для возобновления выполнения программы нажмите эту кнопку повторно.

### Отмена программы

Для отмены выполняемой программы поверните селектор программ в положение «0». Теперь можно выбрать новую программу.

### Открывание дверцы после начала выполнения программы

Сначала переведите машину в режим паузы, нажав кнопку 5.

Через несколько минут дверцу можно будет открыть.

Если дверца не открывается, это означает, что вода в машине уже греется, или что уровень воды выше нижнего края дверцы.

Если дверца не открывается, но открыть ее необходимо, придется выключить машину, повернув селектор программ на «0». Через несколько минут дверцу можно будет открыть **(при этом учтите уровень воды и температуру!)**.

После выполнения этой процедуры необходимо снова установить нужную программу и функции, а затем нажать кнопку 5.

## Окончание программы

Машина останавливается автоматически. Индикатор **кнопки 5** гаснет, а индикатор этапа выполнения программы **С** загорается. Теперь дверцу можно открыть.

Если по окончании программы в баке осталась вода, **для ее слива выполните следующие действия:**

- поверните селектор программ в положение «**О**»;
- выберите программу СЛИВ или ОТЖИМ
- при необходимости уменьшите скорость отжима с помощью соответствующей кнопки;
- нажмите кнопку **5**.

По окончании цикла стирки селектор программ следует вернуть в положение «**О**», чтобы выключить машину.

Достаньте белье из барабана и тщательно проверьте, чтобы барабан был пуст.

Если стирать больше не будете, закройте кран подачи воды.

Оставьте дверцу открытой для предотвращения образования плесени и неприятных запахов.

## Чистка и уход

### **ВНИМАНИЕ!**

Прежде чем приступить к каким-либо операциям по чистке или уходу, **ОТКЛЮЧИТЕ** машину от электрической сети.

### **Удаление накипи**

Используемая нами вода обычно содержит соли кальция. Поэтому рекомендуется периодически использовать в машине порошок для смягчения воды. Выполняйте такую операцию не во время стирки и в соответствии с указаниями изготовителя смягчающего порошка. Это поможет предотвратить образование известковых отложений.

### **Профилактическая стирка**

Выполнение стирки с низкой температурой может привести к скоплению остатков внутри барабана.

Мы рекомендуем регулярно выполнять так называемую профилактическую стирку.

При выполнении профилактической стирки:

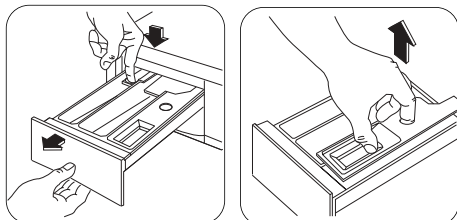
- В барабане не должно быть белья.
- Выберите программу стирки хлопка с наиболее высокой температурой.
- Используйте обычное количество моющего средства; им должен быть стиральный порошок с биологическими свойствами.

### **Чистка машины снаружи**

Мойте корпус машины снаружи только водой с мылом, затем насухо протрите его.

### **Чистка дозатора моющих средств**

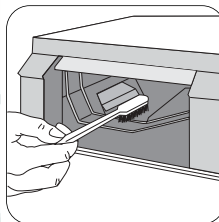
Дозатор моющих средств и добавок следует регулярно чистить.



Для облегчения чистки можно снять верхнюю часть отделения для добавок.

Извлеките дозатор, отжав вниз защелку и потянув его на себя. Промойте его под краном, чтобы удалить все остатки скопившегося в нем порошка.

### **Чистка отсека для дозатора моющих средств**



После снятия дозатора с помощью маленькой щетки прочистите отсек, в котором он находился, тщательно удалив все остатки моющих средств из его верхней и нижней части.

Установите дозатор на место и выполните программу полоскания без белья в барабане.

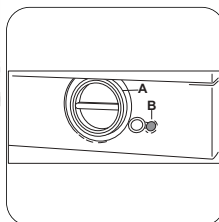
### **Чистка насоса**

Насос следует проверять в случае, если

- машина не выполняет слив и/или отжим
- при сливе машина издает странный шум, вызванный попаданием в насос таких предметов, как булавки, монеты и т.д.

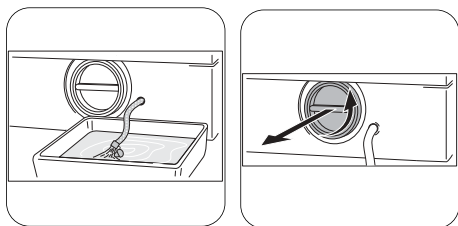
В этом случае действуйте следующим образом:

- Отключите машину от электросети.
- При необходимости подождите, чтобы вода остыла.

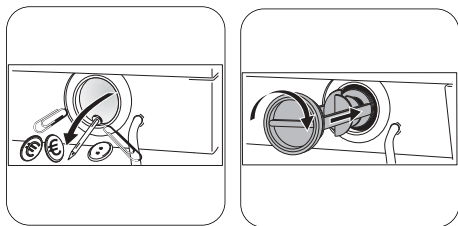


- Поставьте рядом с насосом (А) тазик для сбора воды, которая может вытечь.
- Выньте шланг аварийного слива (В), поместите его конец в поставленный тазик и снимите с него крышку.
- Когда вода перестанет литься, открутите крышку насоса и извлеките ее. Всегда держите под рукой тряпку, чтобы вытереть воду, которая может пролиться при снятии крышки.





- Проворачивая лопастное колесо насоса, извлеките все посторонние предметы.
- Наденьте крышку на шланг аварийного слива и установите его на место.



- Закрутите крышку насоса до упора.

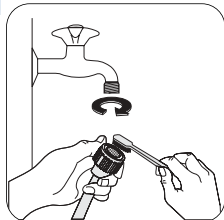
### **!** ВНИМАНИЕ!

При работающей машине в зависимости от выбранной программы в насосе может быть горячая вода.

Никогда не снимайте крышку насоса во время стирки, всегда дожидайтесь, чтобы машина завершила цикл и слила воду. При установке крышки на место убедитесь, что она плотно затянута во избежание утечек и возможности откручивания ее маленькими детьми.

### Чистка фильтра наливного шланга

Если вода очень жесткая и содержит известковые отложения, фильтр наливного шланга машины может засориться. Поэтому его рекомендуется периодически чистить.



Закройте кран подачи воды. Открутите наливной шланг. Прочистите фильтр жесткой щеткой. Прикрутите на место наливной шланг.

### Опасность замерзания

Если температура в помещении, в котором установлена машина, может опуститься ниже 0°C, следует принять соответствующие меры предосторожности.

- Закройте кран подачи воды.
- Открутите наливной шланг.
- Поставьте на пол тазик, поместите в него концы наливного шланга и шланга аварийного слива и дайте воде полностью стечь.
- Снова прикрутите к крану наливной шланг и установите на свое место шланг аварийного слива, вновь надев на него крышку.
- При следующем включении машины убедитесь, что температура окружающей среды выше 0°C.

### ВНИМАНИЕ!

Каждый раз при сливе воды с помощью шланга аварийного слива необходимо налить 2 литра воды в отделение основной стирки дозатора моющих средств и затем выполнить программу слива. Это приведет в действие ЭКО-клапан, предотвратив ситуацию, когда остатки моющего средства остаются неиспользованными при следующей стирке.

### Аварийный слив

Если вода не сливается, для осуществления слива действуйте следующим образом:

- выньте вилку сетевого шнура машины из розетки;
- закройте кран подачи воды;
- при необходимости подождите, чтобы вода остыла;
- поставьте на пол тазик и поместите в него конец шланга аварийного слива. Снимите крышку шланга. Под действием силы тяжести вода станет стекать в тазик. Когда тазик наполнится, снова наденьте крышку на шланг. Вылейте воду из тазика. Повторяйте эту процедуру до окончания слива воды;
- при необходимости прочистите насос, как описано выше;
- закройте шланг крышкой и установите его на место;
- снова прикрутите крышку насоса.

## Если машина не работает...

### **ВНИМАНИЕ!**

Некоторые неисправности, вызванные отсутствием простого ухода или недосмотром, можно легко устранить самостоятельно, не обращаясь в сервисный центр. Перед тем, как обращаться в местный сервисный центр, пожалуйста, выполните нижеуказанные проверки.

Во время функционирования машины может замигать красный индикатор кнопки **5**, информирующий о том, что машина не работает.

Устранив причину неисправности, нажмите кнопку **5** для возобновления выполнения программы. Если после всех проверок неисправность остается, обратитесь в местный сервисный центр.

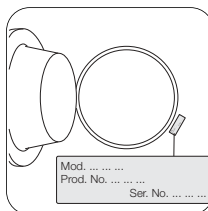
Неисправность	Возможная причина / Устранение
<p><b>Стиральная машина не запускается:</b></p>	<p>Дверца не закрыта. <b>(Мигает красный индикатор)</b></p> <ul style="list-style-type: none"> <li>● Плотно закройте дверцу.</li> </ul> <p>Вилка вставлена в розетку неправильно.</p> <ul style="list-style-type: none"> <li>● Вставьте вилку сетевого шнура в розетку.</li> </ul> <p>В розетке отсутствует напряжение.</p> <ul style="list-style-type: none"> <li>● Проверьте свою домашнюю электрическую сеть.</li> </ul> <p>Перегорел предохранитель на главном распределительном щите.</p> <ul style="list-style-type: none"> <li>● Замените предохранитель.</li> </ul> <p>Селектор программ установлен неверно и не нажата кнопка <b>5</b>.</p> <ul style="list-style-type: none"> <li>● Поверните селектор программ и снова нажмите кнопку <b>5</b>.</li> </ul> <p>Нажата кнопка <b>7</b>.</p> <ul style="list-style-type: none"> <li>● Если хотите, чтобы стирка белья началась немедленно, отмените отсрочку старта</li> </ul>
<p><b>Машина не заполняется водой:</b></p>	<p>Закрыт кран подачи воды.</p> <p><b>(Мигает красный индикатор)</b></p> <ul style="list-style-type: none"> <li>● Откройте кран подачи воды.</li> </ul> <p>Наливной шланг пережат или сильно перегнут.</p> <p><b>(Мигает красный индикатор)</b></p> <ul style="list-style-type: none"> <li>● Проверьте подсоединение наливного шланга.</li> </ul> <p>Забит фильтр наливного шланга.</p> <p><b>(Мигает красный индикатор)</b></p> <ul style="list-style-type: none"> <li>● Прочистите фильтр наливного шланга.</li> </ul> <p>Неплотно закрыта дверца.</p> <p><b>(Мигает красный индикатор)</b></p> <ul style="list-style-type: none"> <li>● Плотно закройте дверцу.</li> </ul>

Неисправность	Возможная причина / Устранение
<b>Машина заполняется водой и сразу же производится слив:</b>	Конец сливного шланга расположен слишком низко. <ul style="list-style-type: none"> <li>См. соответствующий параграф в разделе «Подключение к канализации».</li> </ul>
<b>Машина не выполняет слив и/или отжим:</b>	Сливной шланг передавлен или сильно перегнут. <b>(Мигает красный индикатор)</b> <ul style="list-style-type: none"> <li>Проверьте правильность подсоединения сливного шланга.</li> </ul> Забит сливной насос. <b>(Мигает красный индикатор)</b> <ul style="list-style-type: none"> <li>Прочистите сливной насос.</li> <li>Белье неравномерно распределено в барабане.</li> <li>Перераспределите белье в барабане.</li> <li>Выбрана функция ОСТАНОВКА С ВОДОЙ В БАКЕ.</li> <li>Отключите эту функцию.</li> <li>Выберите функцию СЛИВ или ОТЖИМ.</li> </ul>
<b>Вода на полу:</b>	Использовано слишком много моющего средства или средство неправильного типа (вызывающее избыточное пенообразование). <ul style="list-style-type: none"> <li>Уменьшите количество моющего средства или используйте моющее средство другого типа.</li> </ul> Проверьте, нет ли утечек в соединительных деталях наливного шланга. Утечка воды из шланга не всегда заметна визуально; поэтому проверьте, не мокрый ли он. <ul style="list-style-type: none"> <li>Проверьте подсоединение наливного шланга. Поврежден наливной шланг.</li> <li>Замените его на новый.</li> </ul> Шланг аварийного слива не был закрыт крышкой после чистки насоса. <ul style="list-style-type: none"> <li>Наденьте крышку на шланг аварийного слива и установите его на место.</li> </ul>
<b>Неудовлетворительные результаты стирки:</b>	Было использовано слишком мало моющего средства или же использованное средство не подходит. <ul style="list-style-type: none"> <li>Увеличьте количество моющего средства или используйте моющее средство другого типа.</li> </ul> Стойкие пятна не были обработаны перед стиркой. <ul style="list-style-type: none"> <li>Используйте имеющиеся в торговле средства для выведения стойких пятен.</li> </ul> Задана неподходящая температура. <ul style="list-style-type: none"> <li>Проверьте, правильно ли задана температура.</li> <li>Слишком большая загрузка белья.</li> <li>Положите в барабан меньше белья.</li> </ul>

Неисправность	Возможная причина / Устранение
<b>Дверца не открывается:</b>	Выполнение программы не закончено. <ul style="list-style-type: none"> <li>● Дождитесь завершения цикла стирки.</li> </ul> Не сработала система разблокировки дверцы. <ul style="list-style-type: none"> <li>● Подождите немного до тех пор, пока дверца не будет разблокирована.</li> </ul> Вода в барабане. <ul style="list-style-type: none"> <li>● Выберите программу слива или отжима, чтобы слить воду.</li> </ul>
<b>Машина вибрирует или шумит:</b>	Не удалены транспортировочные болты и элементы упаковки. <ul style="list-style-type: none"> <li>● Проверьте правильность установки машины.</li> </ul> Не отрегулирована высота ножек. <ul style="list-style-type: none"> <li>● Проверьте правильность выравнивания машины.</li> </ul> Белье неравномерно распределено в барабане. <ul style="list-style-type: none"> <li>● Перераспределите белье в барабане.</li> </ul> Возможно, в барабане слишком мало белья. <ul style="list-style-type: none"> <li>● Загрузите в машину больше белья.</li> </ul>
<b>Отжим начинается с опозданием или не выполняется:</b>	Электронное устройство контроля дисбаланса сработало из-за неравномерного распределения белья в барабане. Белье будет перераспределено равномерно за счет изменения направления вращения барабана. Это может происходить несколько раз до тех пор, пока дисбаланс не исчезнет и не установится нормальный отжим. Если по истечении 20 минут белье в барабане не распределилось равномерно, отжим выполняться не будет. В этом случае переложите белье вручную и задайте программу отжима. <ul style="list-style-type: none"> <li>● Перераспределите белье в барабане вручную.</li> </ul> Загружено слишком мало белья. <ul style="list-style-type: none"> <li>● Добавьте больше вещей, перераспределите белье в барабане, а затем выберите программу отжима.</li> </ul>
<b>В машине не видна вода</b>	Машины, разработанные с использованием современных технологий, работают очень экономично и потребляют мало воды без снижения качества стирки.

Если определить или устранить причину неисправности самостоятельно не удалось, обращайтесь в наш сервисный центр.

Перед тем, как звонить туда, запишите для себя модель, серийный номер и дату приобретения машины: эти сведения потребуются специалистам сервисного центра.



## Технические данные

Габариты	Ширина	60 см
	Высота	82 см
	Глубина (включая дверцу)	54 см
Подключение к электросети Напряжение - Общая мощность - Предохранитель	Информация по электрическому подключению представлена на табличке технических данных, расположенной на внутренней стороне дверцы машины	
Давление в водопроводной системе	Минимум	0,05 МПа
	Максимум	0,8 МПа
Максимальная загрузка	Хлопок	6 кг
Скорость отжима	Максимум	1200 об/мин

## Данные по потреблению

Программа	Потребление электроэнергии (кВт ч)	Потребление воды (л)	Продолжительность программы (минут)
Хлопок 90°	2,0	61	140
Хлопок 60° Экономичная стирка (*)	1,02	52	165
Хлопок 60°	1,35	58	125
Хлопок 40°	0,75	58	120
Синтетика 60°	1,0	54	90
Деликатные ткани 40°	0,55	58	70
Шерсть 40°	0,45	55	60

### Информация

Приведенные в данной таблице данные по потреблению являются только ориентировочными, так как они могут изменяться в зависимости от количества и типа белья, температуры водопроводной воды и температуры окружающей среды.

(\*) Программа **ХЛОПОК 60°** с выбранной функцией «Экономичная стирка» при загрузке 6 кг является эталонной программой для расчета данных, указанных на табличке энергопотребления, в соответствии со стандартом ЕЕС 92/75.

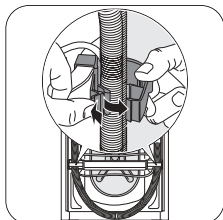
<http://remitteh.ru/>

## Указания по монтажу

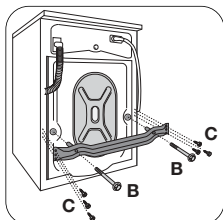
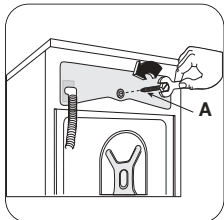
### Распаковка

Все транспортировочные болты и элементы упаковки должны быть сняты перед началом эксплуатации машины.

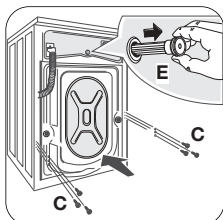
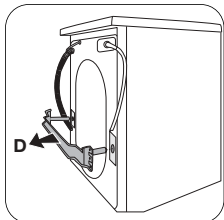
Рекомендуем сохранить все транспортировочные приспособления для того, чтобы их можно было снова использовать в случае новой транспортировки машины.



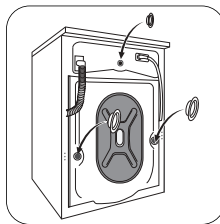
1. После снятия всей упаковки положите машину на заднюю панель, чтобы вынуть полистироловую прокладку из ее основания.
2. Отсоедините сетевой шнур, наливной и сливной шланг от разъемов на задней панели стиральной машины.



3. С помощью гаечного ключа, входящего в комплект поставки, открутите и снимите центральный задний болт **A**.
4. Открутите и снимите два больших задних болта **B** и шесть меньших болтов **C**.



5. Снимите скобу **D**, закрутите шесть меньших болтов **C** и снимите пластиковую шайбу **E**.



6. Откройте дверцу, достаньте пластиковые заглушки, находящиеся в одном пакете с руководством по эксплуатации.

7. Вставьте в маленькое верхнее и в два больших отверстия соответствующие пластиковые заглушки.

### Размещение

Установите машину на ровный твердый пол. Убедитесь, что ковры, дорожки и т.п. не препятствуют циркуляции воздуха вокруг машины.

При установке машины на полу из кафельной плитки кладите между машиной и полом резиновый коврик.

Не пытайтесь исправить неровности пола, подкладывая под машину куски дерева, картона или аналогичных материалов.

Если исключить установку машины рядом с газовой кухонной плитой или работающей на угле печью не представляется возможным, то между двумя приборами необходимо установить изоляционную панель, покрытую алюминиевой фольгой со стороны печи или кухонной плиты.

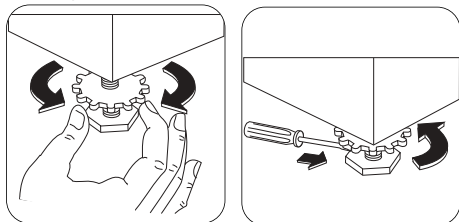
Машину не следует устанавливать в помещениях, в которых температура может опуститься ниже 0.

Наливной и сливной шланг не должны быть перегнуты.

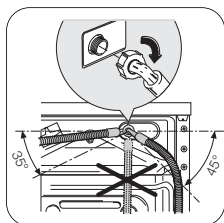
Убедитесь, что машина установлена таким образом, чтобы в случае возникновения какой-либо неисправности специалист мог получить к ней свободный доступ.

Тщательно выровняйте машину, вкручивая или выкручивая регулируемые ножки. Никогда не подкладывайте картон, куски дерева или подобные материалы для

компенсации неровностей пола. Выровняв машину, затяните стопорные гайки.

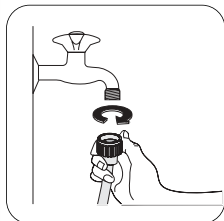


### Подсоединение к водопроводу



#### **Внимание!**

Не размещайте наливной шланг ниже машины. Разверните шланг влево или вправо в зависимости от расположения водопроводного крана относительно машины.



Присоедините наливной шланг к водопроводному крану с резьбой 3/4". Всегда используйте шланг, поставляемый вместе со стиральной машиной.

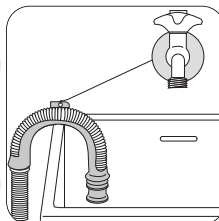
**Не используйте для подключения к водопроводу шланг от старой машины.**

Установка машины должна выполняться в соответствии с требованиями местных строительных норм и норм по водоснабжению. Для надежной работы машины минимальное давление воды в водопроводе должно быть равным 0,05 МПа.

Если нет возможности подавать в машину холодную воду непосредственно из крана, можно подключить ее к накопительному баку с холодной водой. Перепад высот между входным патрубком машины и дном накопительного бака должен быть не менее некоторой минимальной величины.

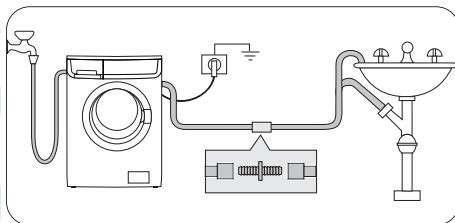
### Слив воды

Конец сливного шланга можно устанавливать тремя способами:



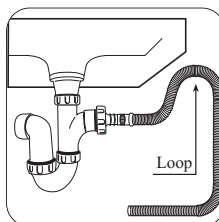
**Подвесить над краем раковины, используя пластмассовую направляющую, входящую в комплект поставки машины.** В этом случае убедитесь, что шланг не соскочит во

время слива воды. Для обеспечения этого шланг можно привязать к крану куском шпагата или прикрепить к стене.



### К сливной трубе раковины.

Если раньше Вы не пользовались сливной трубой раковины, удалите заглушку, которая может быть в ней установлена. Вставьте сливной шланг в сливную трубу раковины и закрепите зажимом. Изогните сливной шланг таким образом, чтобы использованная вода из раковины не попадала в стиральную машину (см. рисунок).



**Ввести непосредственно в сливную трубу на высоте** не менее 60 см, но не более 90 см. Конец сливного шланга всегда должен **вентилироваться**, т.е. внутренний диаметр сливной трубы должен быть шире внешнего диаметра сливного шланга.

Сливной шланг не должен иметь перегибов.

### **Подключение к электросети**

Информация по электрическому подключению представлена на табличке технических данных, расположенной на внутренней стороне дверцы машины

Убедитесь, что электрическая сеть у Вас дома в состоянии выдержать максимальную мощность, потребляемую машиной, при этом следует учесть и другие эксплуатируемые электроприборы.



**Осторожно!**

**Включайте машину в заземленную розетку.**



**Осторожно!**

**Изготовитель снимает с себя всякую ответственность за материальный ущерб или травмы, явившиеся результатом несоблюдения вышеприведенных предостережений.**



**Осторожно!**

**После установки машины к сетевому шнуру должен иметься свободный доступ.**



**Осторожно!**

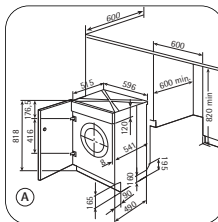
**В случае необходимости замена сетевого шнура ДОЛЖНА быть выполнена нашим сервисным центром.**

### **ПРИМЕЧАНИЕ**

Убедитесь, что машина установлена таким образом, что в случае возникновения какой-либо неисправности специалист может получить к ней свободный доступ.

### **Встраивание**

Данная стиральная машина может быть встроена в кухонную мебель. Размеры ниши для встраивания машины указаны на рисунке А.

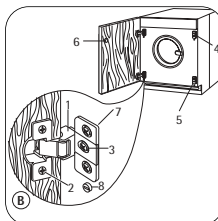


При установке машины в кухонную мебель по возможности вставьте шланги в любое из двух углублений на задней стороне машины. Это поможет предотвратить перегибание или зажим шлангов.

### **Подготовка и установка дверцы**

В поставляемой машине предусмотрено открывание дверцы справа налево.

Если Вас устраивает такой вариант, достаточно установить на машине петли (1), а на дверце - ответную часть магнита (6), поставленные вместе с машиной, при соблюдении указанных размеров по высоте (Рис. В).



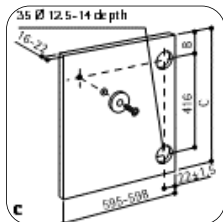


### а) Дверца

Дверца должна иметь следующие размеры:

- ширина 595-598 мм
- толщина 16-22 мм

Высота (С-Рис. С) зависит от высоты плинтуса прилегающей мебели.



### б) Петли

Для установки петель необходимо высверлить два отверстия диаметром 35 мм, глубиной 12,5-14 мм (в зависимости от глубины мебельной дверцы) на внутренней стороне дверцы. Расстояние между центрами этих крепежных отверстий должно составлять 416 мм.

Расстояние (В) от верхней кромки дверцы до центра отверстия зависит от размеров прилегающей мебели.

Необходимые размеры приведены на рисунке С.

Петли прикрепляются к дверце с помощью шурупов (2-Рис. В), поставляемых с машиной.

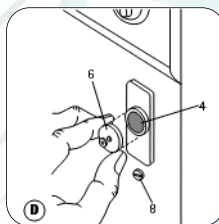
### с) Установка дверцы

Прикрепите петли (1) к машине винтами М5х15 (3-Рис. В). Петли можно регулировать для компенсации возможной неравномерности толщины дверцы. Для точного выравнивания дверцы необходимо отпустить винт (3-Рис. В), отрегулировать дверцу, затем затянуть винт.

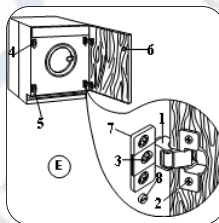
### д) Ответная часть магнита (6)

Машина может быть оборудована магнитным устройством закрытия дверцы. Чтобы обеспечить правильную работу данного устройства, на внутренней части дверцы должна быть установлена ответная часть магнита (6) (стальной диск + резиновое кольцо).

Положение ответной части должно соответствовать положению расположенного на машине магнита (4) (см. рисунок D).




Если Вы хотите перевесить дверцу, чтобы она открывалась слева направо, перенесите на другую сторону планки (7), магнит (4) и планку (5) (Рис. В и Е). Установите ответную часть магнита (6) и петли (1), как указано выше.



## Забота об окружающей среде

### Упаковочные материалы

Материалы, обозначенные символом , пригодны для повторной переработки.

>PE<=полиэтилен

>PS<=полистирол

>PP<=полипропилен

Это означает, что они могут быть подвергнуты повторной переработке при условии, что, выбрасывая их, Вы поместите их в специальные контейнеры для сбора таких отходов.

### Старая стиральная машина

При утилизации Вашей старой машины сдавайте ее в специально отведенные места для утилизации бытовых приборов.

Способствуйте поддержанию чистоты у себя в стране!

Символ  на самом изделии или сопроводительной документации указывает, что при утилизации данного изделия с ним нельзя обращаться, как с обычными бытовыми отходами. Вместо этого, его следует сдавать в соответствующий пункт приемки электрического и электронного оборудования для последующей утилизации. Обеспечив правильную утилизацию данного изделия, Вы можете предотвратить потенциальные негативные последствия для окружающей среды и здоровья человека, которые могли бы иметь место в противном случае. Более подробную информацию о повторной переработке данной машины Вы можете получить у местных властей, у организации по утилизации отходов, а также в магазине, в котором Вы приобрели машину.

### Экологические рекомендации

Для экономии воды, энергии и с целью бережного отношения к окружающей среде придерживайтесь следующих рекомендаций:

- Белье обычной степени загрязнения можно стирать без предварительной стирки для экономии моющих средств, воды и времени (это означает и меньшее загрязнение окружающей среды!).
- Машина работает более экономично при полной загрузке.
- При должной обработке небольшие загрязнения и пятна могут быть удалены перед стиркой; тогда белье можно стирать при более низкой температуре.
- Отмеряйте моющее средство в зависимости от жесткости воды, степени загрязнения и количества стираемого белья.



[www.electrolux.com](http://www.electrolux.com)

[www.zanussi.ru](http://www.zanussi.ru)

